



**SOCIÉTÉ DE  
PATHOLOGIE  
EXOTIQUE**

**Assemblée Générale Ordinaire  
27 mai 2016**



## Accueil

*Y Buisson*

Chers collègues, chers amis,

Je vous remercie de votre participation à l'Assemblée générale annuelle de la Société de pathologie exotique (SPE), malgré les grèves et les difficultés de transport, pour un premier bilan d'activité du bureau élu au mois de janvier 2015. Le quorum de 25% étant largement atteint, cette assemblée est représentative de l'ensemble des membres à jour de leur cotisation.

La SPE va bien. Elle a déménagé à l'hôpital de la Salpêtrière, dans de nouveaux locaux plus petits, mais plus clairs, plus pratiques et moins onéreux, dans un pavillon qui porte un nom illustre, celui du fondateur de notre société, Alphonse Laveran.

Comme nous le précisera le secrétaire général dans son rapport moral, nous comptons au total près de 200 membres. L'an dernier, nous constatons une tendance inquiétante à l'érosion de nos effectifs et à l'élévation de la moyenne d'âge. Pour rendre la SPE plus attractive, notamment auprès de nos collègues les plus jeunes, nous avons porté nos efforts sur les réunions scientifiques, le Bulletin et la modernisation du site web.

Avec les deux réunions scientifiques organisées en 2015 « *Vers un contrôle mondial des hépatites virales* » et « *Parasitoses, mycoses et cancer* », nous avons souhaité une ouverture vers la santé internationale afin d'élargir l'audience et mieux faire connaître notre société.

.../...

**Rapport moral SPE 2015  
AG 27 mai 2016**

## Accueil

*Y Buisson*

La semaine dernière, la réunion délocalisée « *Tropiques en Marche* » qui se tenait à Aubusson a permis de réunir des tropicalistes de toutes tendances (infectiologues, parasitologues, microbiologistes, épidémiologistes, humanitaires...) autour d'un programme très riche de trois journées pleines organisé par notre camarade Francis Louis (président de l'association « *Ceux du Pharo* ») et par Madame Georgette Michaud (présidente de l'Association Dr Eugène Jamot). La SPE a organisé la première session avec quatre communications sur la transition épidémiologique. Le succès de ce colloque montre que la médecine tropicale reste très active en France bien qu'elle manque toujours de cohésion. C'est pourquoi nous apportons notre soutien au projet de fédération des formations universitaires françaises en médecine tropicale porté par Michel Dumas et Pierre-Marie Preux pour la création d'une École doctorale à l'Université de Limoges.

L'an prochain, au mois de novembre 2017, aura lieu le X<sup>ème</sup> Congrès international de la SPE. Il se tiendra au Vietnam, à Haïphong et sera consacré à l'accès à la chirurgie en zones tropicales.

- pourquoi Haïphong ? Avec 2 millions d'habitants, c'est la 3<sup>ème</sup> ville du Vietnam, derrière Ho Chi Minh ville et Hanoi, actuellement en pleine expansion par ses activités portuaires et industrielles. Son Université de médecine et pharmacie compte 6000 étudiants. Elle connaît un développement rapide sous la direction de son Recteur, le Pr Pham Van Thuc, qui a fait le choix de s'ouvrir largement aux collaborations internationales, notamment avec la France : des conventions de coopération, de formation et de recherche ont été signées avec dix universités françaises, l'ANRS et l'Association Franco-Vietnamienne de Pneumologie (AFVP). Cette Université héberge une filière francophone qui fonctionne depuis 20 ans.

.../...



**SOCIÉTÉ DE  
PATHOLOGIE  
EXOTIQUE**

## Accueil

*Y Buisson*

Sur 800 étudiants recrutés chaque année, au moins 20% s'inscrivent dans cette filière. Sous l'impulsion du Professeur PHAM Van Thuc, Et n'oublions pas que Haïphong est proche de l'un des plus beaux sites au monde, la baie d'Halong.

- pourquoi la chirurgie ? Parce que le manque d'accès aux soins chirurgicaux dans les pays en développement est cause d'une mortalité estimée à 16,9 millions de décès en 2010 (le tiers de la mortalité dans le Monde), très largement supérieure à la mortalité globale des trois grandes endémies (VIH/SIDA, tuberculose et paludisme). Il ne s'agira donc pas d'un congrès de chirurgie, mais d'un congrès de santé publique internationale.

Notre correspondant à Haïphong est le Dr Pham Minh Khué, ancien boursier de la SPE qui avait préparé sa thèse de sciences sur la tuberculose résistante aux antibiotiques avec le Pr Vincent Jarlier à l'hôpital Pitié-Salpêtrière.

Son soutien très actif a été l'occasion de raviver le statut des correspondants nationaux de la SPE qui représentent la société dans les pays avec lesquels elle souhaite entretenir ou maintenir des relations de collaboration scientifique. Nous souhaitons de nouvelles candidatures parmi nos collègues africains ; n'hésitez pas à nous proposer des noms.

Il faut aussi saluer la création d'un Comité régional de la SPE par nos collègues lyonnais le Pr Jérôme Guélain et le Dr Françoise Gay-Andrieu dont les activités, qui vont débuter en 2016, permettront de susciter de nouvelles adhésions.

La ville de Lyon a fait acte de candidature pour organiser le Congrès mondial de médecine tropicale et de malariologie (ICTMM) en 2024. Ce congrès a lieu tous les 4 ans (Brisbane en 2016, Bangkok en 2020). La SPE a accepté de soutenir ce grand projet.

.../...

**Rapport moral SPE 2015  
AG 27 mai 2016**



## Accueil

*Y Buisson*

Comme je m'y étais engagé, nous avons mis en œuvre la diffusion de *La Lettre de la SPE*. Trois numéros ont été produits en 2015, le 4<sup>ème</sup> est en préparation. Nous comptons sur chacun d'entre vous pour nous envoyer des textes, des annonces, des souvenirs, ou des billets d'humeur à l'adresse : [secretaire@pathexo.fr](mailto:secretaire@pathexo.fr)

Pour finir, je tiens à exprimer mes remerciements à mes collaborateurs du Bureau de la SPE, au Comité de rédaction du Bulletin, et tout particulièrement à Sylviane Le Gurun et à Isabelle Borloz pour la qualité de leur travail, leur gentillesse et leur grande disponibilité.

Je cède maintenant la parole à notre Secrétaire général, le Pr Jacques Chandenier, pour la présentation du rapport moral, complété par un point de situation du Bulletin qui sera détaillé par Jean-François Pays, après quoi le Dr Catherine Goujon présentera le rapport financier.

Nous aurons ensuite le plaisir d'entendre le Professeur François Rodhain qui nous fera regarder vers l'ouest avec une conférence intitulée « *Les virus ont aussi leur rêve américain* ».

Je vous remercie

## Rapport moral de l'année 2015

*J Chandenier*

### Calendrier des réunions administratives 2015

- . Bureau : 13 février, 10 avril, 20 mai, 3 juillet, 16 septembre, 4 décembre
- . Conseil d'Administration : 9 janvier, 20 mai
- . Assemblée générale : 20 mai (Conférence du Pr Mattei)

### Rappel

Conseil d'administration (15 membres) :

Pr. J-M AMAT-ROZE, Pr. O BOUCHAUD, Pr. P BUCHY, Pr. Y BUISSON, Pr. J CHANDENIER, Dr B-A GAUZERE, Dr F GAY-ANDRIEU, Dr C GOUJON, Pr. J GUELAIN, Dr. J JANNIN, Pr. F KLOTZ, Pr. D MALVY, Pr. B MARCHOU, Dr J-M MILLELIRI, Dr J-L REY

Bureau (Election lors de la réunion du CA du 9 janvier 2015) :

*Président* : Pr. Y BUISSON ; *Vice-Présidents* : Dr F GAY-ANDRIEU, Pr. O BOUCHAUD ;

*Trésorier* : Dr C GOUJON ; *Secrétaire général* : Pr. J CHANDENIER

**189 membres au 31 décembre 2015** (207 en 2014, 128 en mai 2016 ...)

### Perspectives des réunions administratives 2016

- . Bureau : 22 janvier, 01 avril, 27 mai, 23 septembre, 23 novembre
- . Conseil d'Administration : 22 janvier, 27 mai, 23 novembre
- . Assemblée générale : 27 mai

## Réalisations administratives 2015

### Secrétariat

Mme Sylviane Le Gurun recrutée à partir de janvier 2015 ... et très active !

### Locaux

Emménagement le 19 novembre au Pavillon Laveran à la Pitié- Salpêtrière, avec :

- établissement d'une convention « AP-HP / SPE »
- travaux préalables au pavillon Laveran
- tri des documents
- changements adresses/téléphone
- séparation d'un commun accord du personnel de ménage
- déménagement du mobilier de la rue E. Renan le 19 novembre



### Rapprochement SPE/Soc. Med. Voyages

- préoccupations se rejoignant
- poids renforcé auprès des pouvoirs publics sur des problèmes de santé communs,
- stands communs lors des congrès ou des réunions scientifiques,
- diffusion des informations sur les réseaux des deux sociétés,
- facilité de l'organisation périodique de manifestations communes,
- visibilité nationale de la SPE auprès des 400 membres de la SMV

- ⇒ Partage de locaux
- Partage de secrétariat (3/4-1/4)
- ⇒ Etablissement de conventions



## Réalisations scientifiques 2015

### Les prix de la SPE

*Prix de thèse d'exercice* (1000 euros, remis à l'occasion des actualités du Pharo)

Dr Nermine SHEHATA : « Vers l'élimination de la filariose lymphatique en Polynésie Française ? »

*Prix Robert Deschiens* (3000 euros, jeune chercheur du RIIP)

Dr Anne LAVERGNE (IP de Guyane), pour ses travaux sur l'identification de nouveaux virus chez les rongeurs sauvages en Guyane française

### Manifestations scientifiques organisées par la SPE

- 19 mai : « Vers un contrôle mondial des hépatites virales »

140 inscrits, 96 participants, 15 présentations

- 20 mai (AG de la SPE) : Pr J-F Mattei sur « L'humanitaire à l'épreuve de l'éthique »

- 18 novembre : « Parasitoses, mycoses et cancer »

110 inscrits, 85 participants, 9 présentations

### Participation de la SPE (présence et/ou partenariat)

- 27 mars : colloque « CEMI 20 : 20e anniversaire des Colloques sur le Contrôle épidémiologique des Maladies Infectieuses »

- 6-10 septembre : 9<sup>ème</sup> Congrès de la FESTMIH et réunion scientifique sur les TDR (Collaboration avec Soc. Italienne et espagnole), Bâle, invitation de 6 médecins du Sud

- 25-26 septembre : journées d'automne de la SMV, Bayonne

- 7, 8 et 9 octobre : XXIèmes Actualités du Pharo (Organisation : GISPE) « Vaccinations dans les pays en développement », Marseille

- 13-16 octobre : réunion annuelle du Réseau International des Instituts Pasteur, Paris

## Perspectives scientifiques 2016

### **Manifestations scientifiques organisées par la SPE**

- . *19 mai 2016* : session sur la transition épidémiologique à l'occasion de « Tropiques en Marche »
- . *27 mai 2016 (AG de la SPE)* : intervention du Pr F Rodhain « Les moustiques ont aussi leur rêve américain »
- . *8 novembre 2016* : colloque «*Ebola : quelles leçons ?*» (IPP, amphithéâtre Jacob)

### **Participation de la SPE (présence et/ou partenariat)**

- . *18 mars 2016* : journées de printemps de la SMV, Paris
- . *18-20 mai 2016* : colloque « Tropiques en Marche »
- . *18-22 septembre 2016* : congrès ICTMM, Brisbane
- . *Septembre 2016* : réunion de la section lyonnaise e la SPE
- . *7, 8 et 9 octobre 2016* : XXIIèmes Actualités du Pharo (Organisation : GISPE) « Urgences et crises sanitaires dans les pays à ressources limitées», Marseille ; remise du prix de la SPE
- . *Automne 2016* : réunion annuelle du Réseau International des Instituts Pasteur, Paris ; remise du prix R Deschiens
- . *23-24 septembre 2016* : journées d'automne de la SMV, Annecy

## Communication SPE

### Le site de la SPE

- amélioration de la réactivité et de la qualité
- amélioration du moteur de recherche du Bulletin

⇒ fréquentation en ↗

### La plaquette

- révision en juillet
- nouvelle révision prévue en 2016



### La lettre

- nouveau !!!
- 1<sup>er</sup> numéro en septembre, adressée par voie électronique à tout l'annuaire SPE
- 3 numéros en 2015



#### Une Lettre, à quoi bon ?

Promesse tenue ! L'annonce faite lors de l'Assemblée générale du 20 mai 2015 n'est pas restée « Lettre morte ». La *Lettre de la SPE* est bien vivante,

#### Rubriques :

- informations
- compte rendu de manifestations
- annonces
- débats « sous le baobab »
- ...



Adressez vos correspondances pour la  
*Lettre de la SPE* par e-mail à l'adresse :  
[bulletin@pathexo.fr](mailto:bulletin@pathexo.fr)

### Les correspondants nationaux

- révision du statut
- reprise de contact

### Le Bulletin (cf ci-après)



*Remerciements à Isabelle Borloz qui en assure la gestion d'une grande partie de ces moyens de communication*

**Rapport moral SPE 2015**  
**AG 27 mai 2016**



## Le Bulletin : année 2015

*J-F Pays*

Nb d'abonnés: 2015 132+ 19 gratuits (2014: 152+20 et 2016: 140+18 au 27 V

BNF relancée: numérisation des numéros 1968 à 1997 –créneau crédit XI 2016

N° 4 Spécial Ebola : 7 articles acceptés, 2 en lecture+ TDR

N°5 TDR+ Cancer ? TDR: 5 en lecture, 1 accepté et K

Nouveaux membres du Comité de Rédaction élargie

Chabasse Dominique

De Truchis Pierre

Deubel Vincent

Gazin Pierre

Marty Pierre

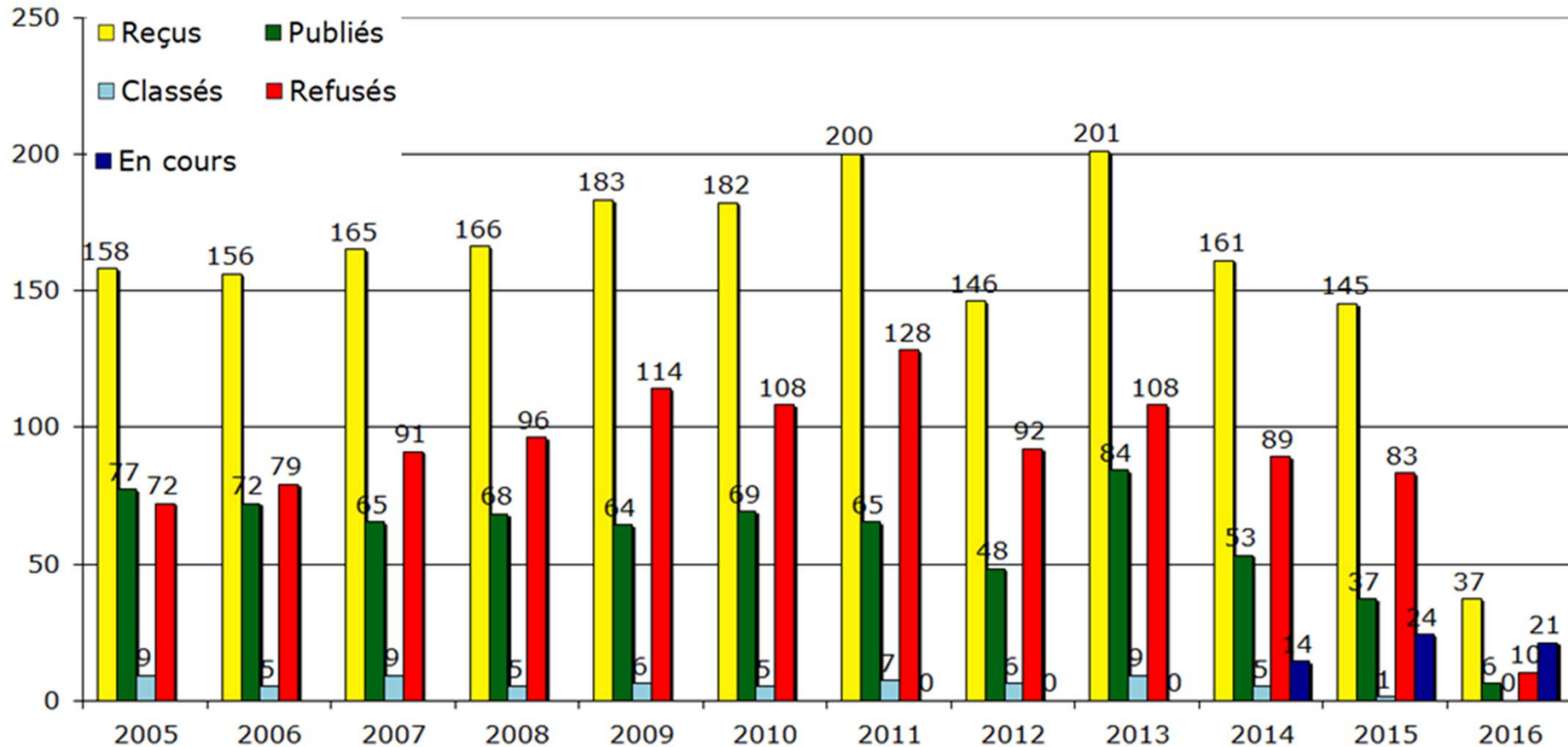
Migliani René



SOCIÉTÉ DE  
PATHOLOGIE  
EXOTIQUE

## Le Bulletin : année 2015

### Articles reçus depuis 2005 - Répartition par années



**NB : Classés : sans suite de la part des auteurs ou retirés par les auteurs**

En 2015, nous avons publié cinq numéros, dont un numéro spécial (N°1) 2e numéro spécial : 9e Congrès international francophone « Transitions épidémiologiques en Afrique : quelles réponses des systèmes de santé ? » 12-14 novembre 2013, Dakar, Sénégal » (soit 373 pages, rassemblant 52 articles).

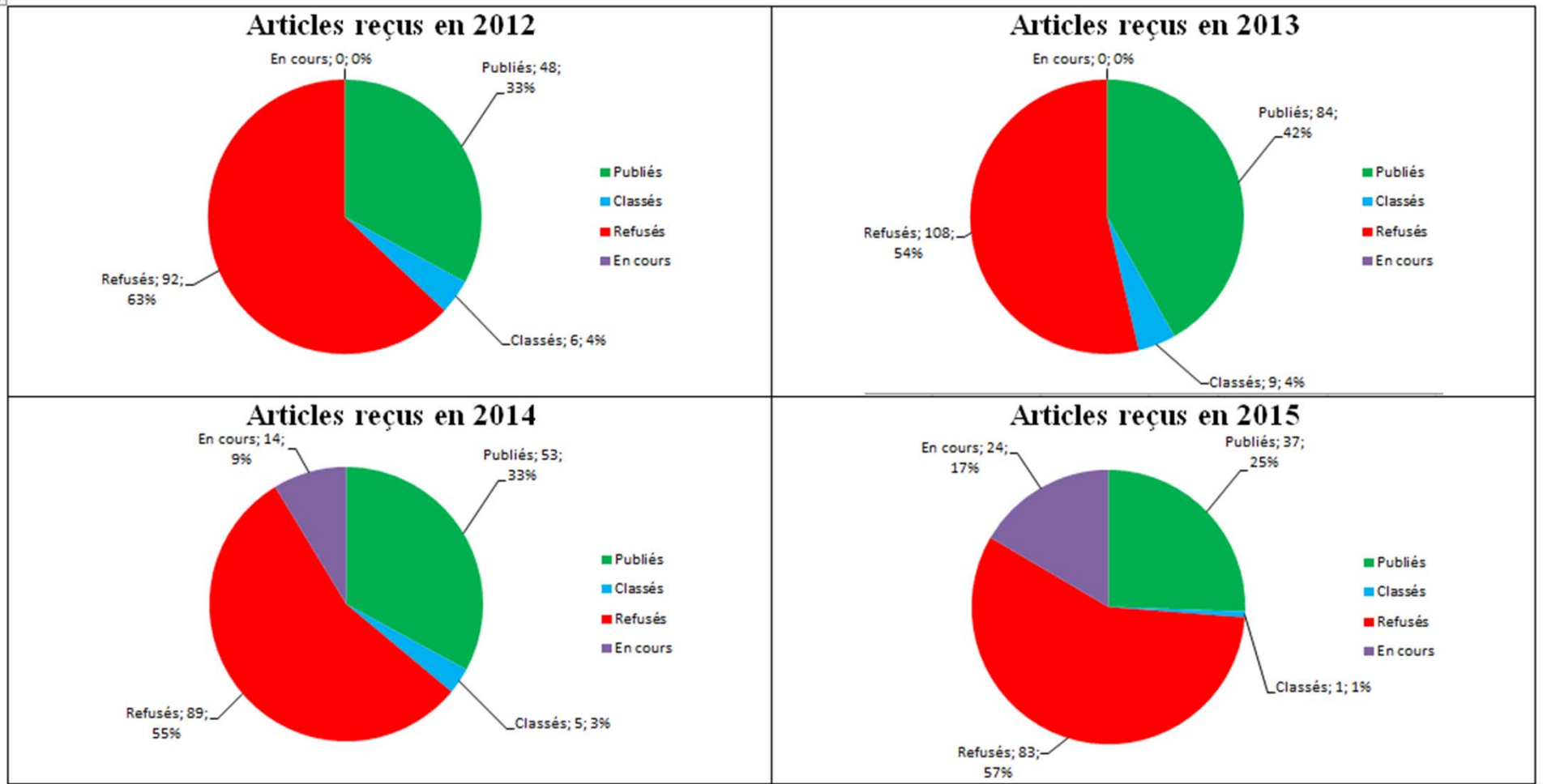
En 2015, 145 articles ont été soumis pour publication dans le Bulletin de la Société de pathologie exotique, dont, à la date du 5 mai 2016, 37 ont déjà été publiés (papier ou on line first), 1 classé, 83 refusés et 24 encore en cours de traitement.

Le comité de rédaction restreint du Bulletin (A. Epelboin, J. F. Pays et S. Blanchy, rédacteurs ; I. Borloz secrétaire de rédaction) se réunit chaque semaine, aidé à l'occasion par des membres du Comité élargi de passage.

Quatre réunions du Comité de rédaction élargi ont eu lieu les 13 janvier, 31 mars, 7 juillet et 24 septembre 2015.

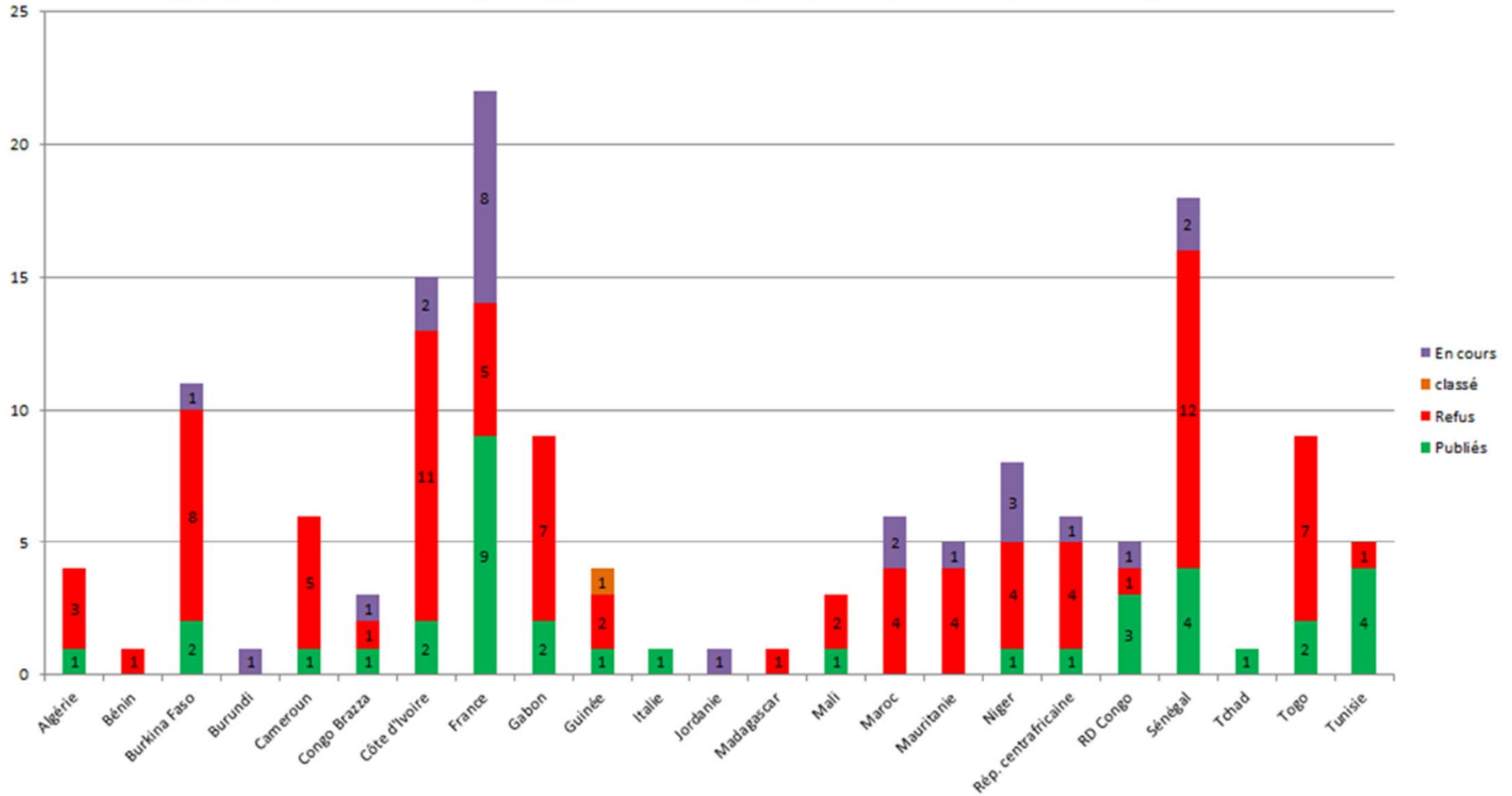
# Le Bulletin : année 2015

Articles reçus en 2012, 2013, 2014, 2015 : répartition en pourcentage

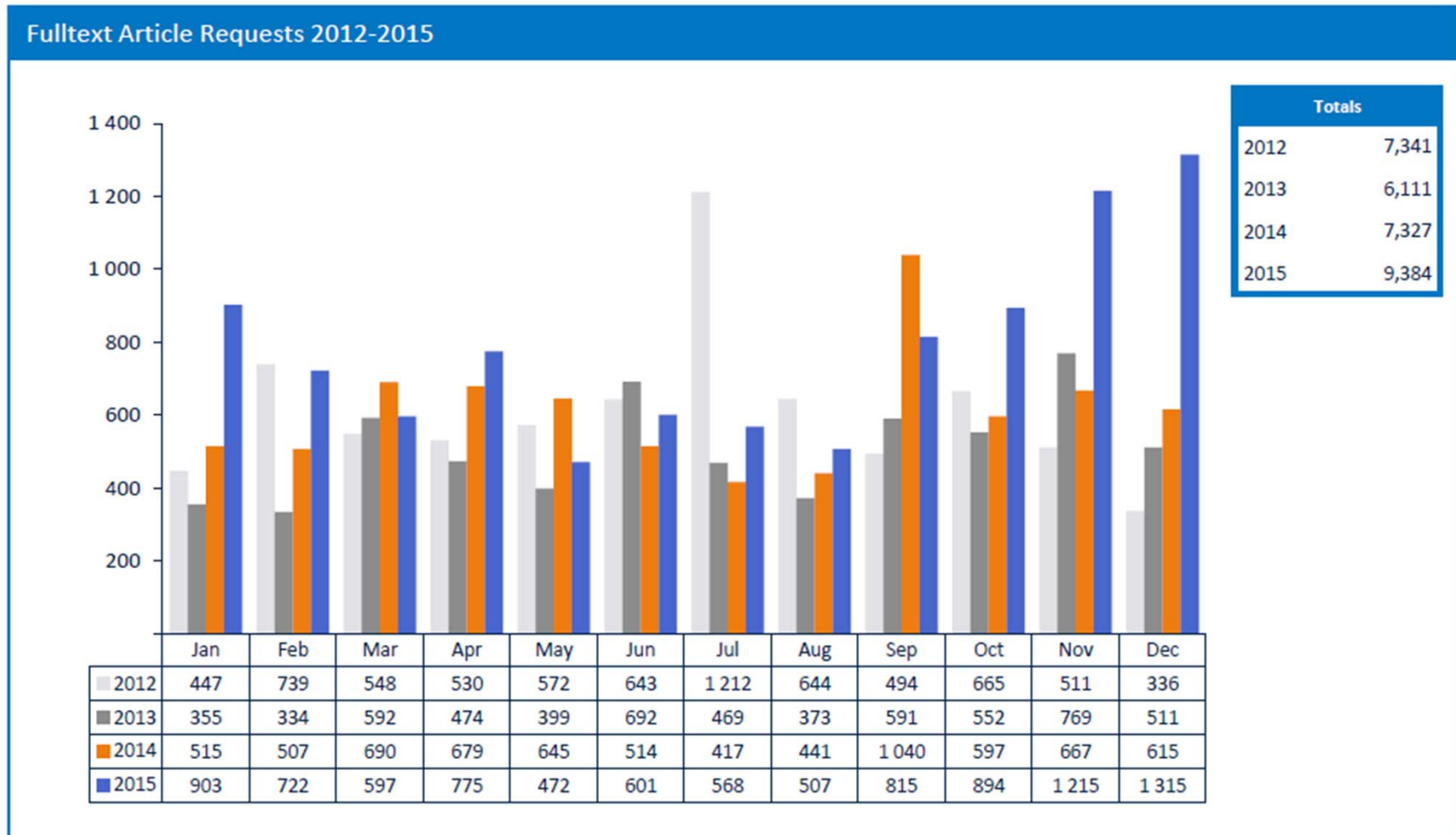


## Le Bulletin : année 2015

Répartition des articles reçus en 2015 selon l'adresse institutionnelle donnée par le 1<sup>er</sup> auteur



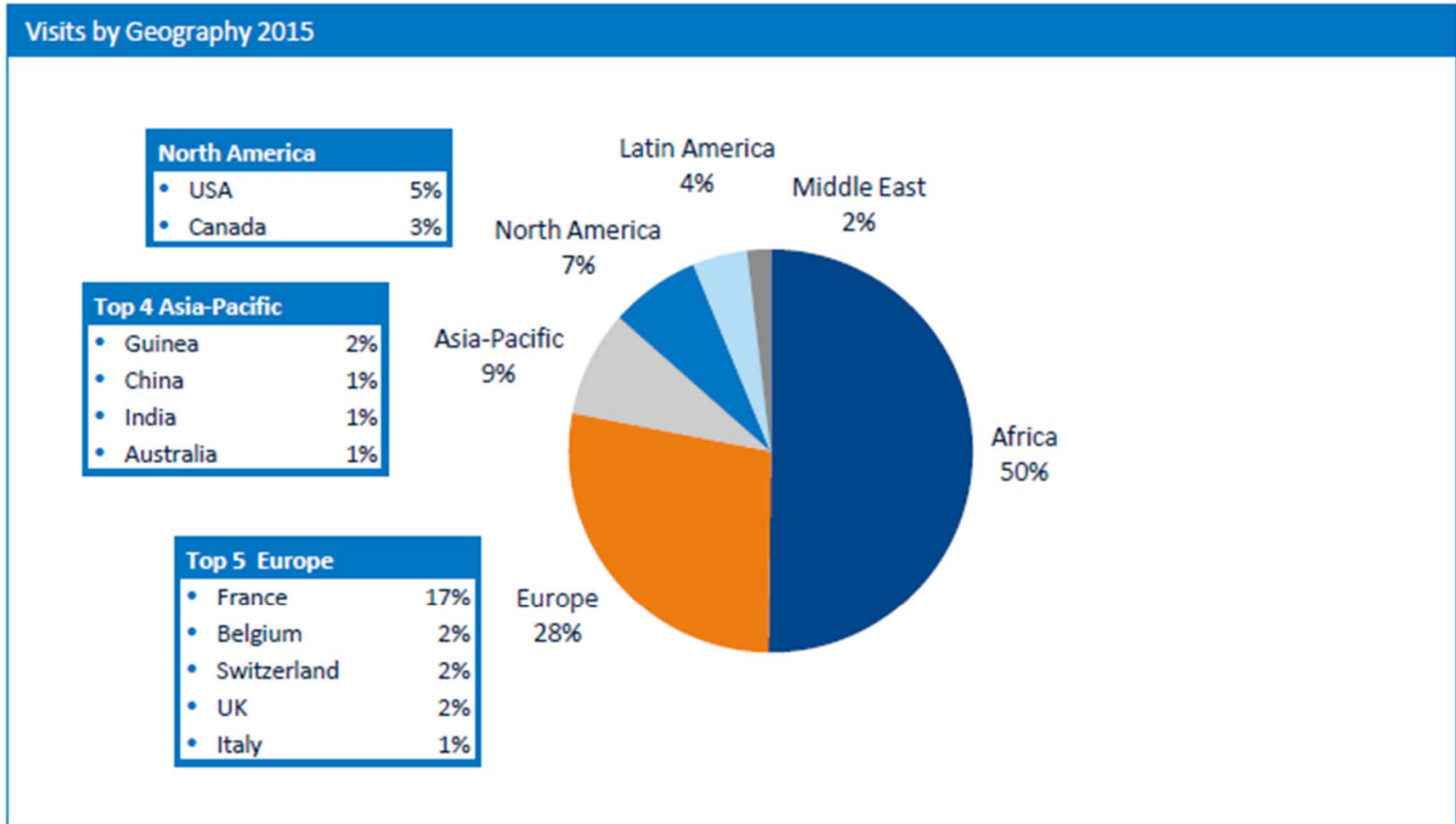
## 4.1 Successful Full-Text Downloads



### 4.2 Top 10 Article Downloads

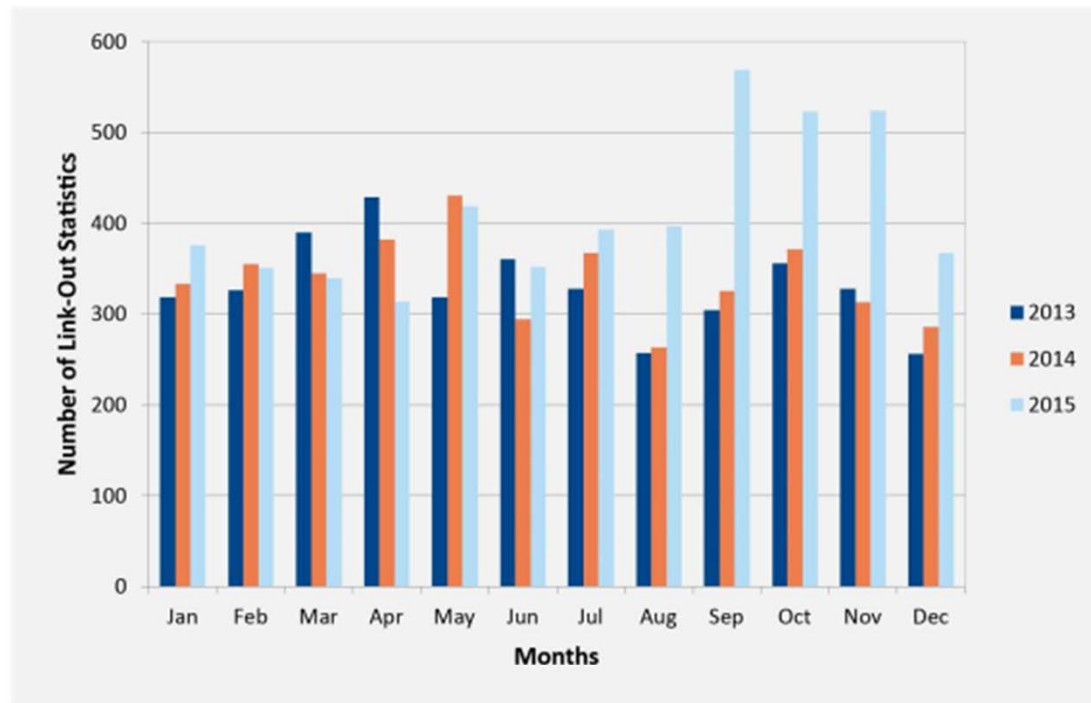
Title	Author	Volume	Issue	Year	Article Downloads 2015
Chauves-Souris et virus : des relations complexes	F. RODHAIN	108	4	2015	595
Le « Syndrome respiratoire du Moyen-Orient » (Mers) : Qui est responsable, les chauves-souris ou le dromadaire ?	C. CHASTEL	107	2	2014	244
La santé en Afrique : dynamiques et défis socio-territoriaux	J.-M. AMAT-ROZE	108	1	2015	132
Appel à articles	BULLETIN DE LA SOCIÉTÉ DE PATHOLOGIE EXOTIQUE	108	3	2015	129
Ouvrages/Book Review	SOCIÉTÉ DE PATHOLOGIE EXOTIQUE	108	2	2015	120
Ouvrages/Book Review	SOCIÉTÉ DE PATHOLOGIE EXOTIQUE	106	3	2013	106
Partenariat Bibliothèque nationale de France avec La Société de pathologie exotique	BULLETIN DE LA SOCIÉTÉ DE PATHOLOGIE EXOTIQUE	108	4	2015	104
9e Congrès international francophone organisé par la Société de pathologie exotique En Partenariat Avec La Société médicale d'Afrique noire de langue française Dakar — 12–14 novembre 2013	J. DELMONT ET AL.	108	1	2015	97
Huitième Congrès international de la Société de pathologie exotique, Vientiane, Laos, 25–28 Janvier 2010: les défis sanitaires de l'Asie du Sud-Est		103	3	2010	91
9e Congrès International francophone « Transitions épidémiologiques en Afrique : quelles réponses des systèmes de santé ? » — Résumés des communications orales		106	5	2013	80

## 4.4 Visits by Geography



## 4.6 LinkOut Statistics

### PubMed



Most indexing services provide links from their search results to SpringerLink.

One of the most important indexing services for biomedical and life sciences literature, PubMed, provides us with information on how often PubMed users follow links to SpringerLink. The following table shows these numbers for 2015 for *Bulletin de la Société de Pathologie Exotique*:

Year	Jan	Feb	Mar	Apr	May	Jun	Jul	Aug	Sep	Oct	Nov	Dec	Total
2013	318	326	390	429	318	360	328	257	304	356	328	256	3,970
2014	333	355	345	382	430	294	367	263	325	371	313	286	4,064
2015	376	351	339	314	419	352	393	397	569	523	524	367	4,924



# Rapport du Trésorier pour l'année 2015

*C Goujon*

- . Présentation du Bilan 2015
- . Présentation du compte de résultat
- . Prévisionnel 2016

## Bilan 2015

### Bilan et Compte de résultat 2015 SOCIÉTÉ DE PATHOLOGIE EXOTIQUE

ACTIF	2015	2014	PASSIF	2015
Immobilisations			Fonds associatifs	196 918
Corporelles (matériel informatique)	3 080	0		
Produits à recevoir	11 100	21 300		
Déficit			Excédent	-1 695
Charges constatées d'avance	1 701	1 701		
Valeurs disponibles				
Comptes à termes	95 000	95 000		
Portefeuille SG SogéOblig (1)	48 632	47 887		
Livret épargne LCL		0		
Livret associatif SG	56 880	16 676	Fournisseurs	461
Compte sur livret SG	2 515	10 208	Fournisseurs - fnp	13 020
Sous total valeurs	203 027		Sous total	2661
Banques			Banques	
Société Générale		12 889	Société Générale	2 752
CCP	5 548	5 573		
Caisse	318	318		
Sous Total bar	5 866		Sous Total banques	2752
			Charges à payer	13 318
			Produits constatés d'avance	
<b>Total</b>	<b>224 774</b>	<b>211 552</b>	<b>Total</b>	<b>224 774</b>

(1) estimation à partir du dernier prix de vente

## Portefeuille d'Obligations SPE

Evolution de la performance (base 100) au 20/05/2016

Du 24/05/2011 au 20/05/2016

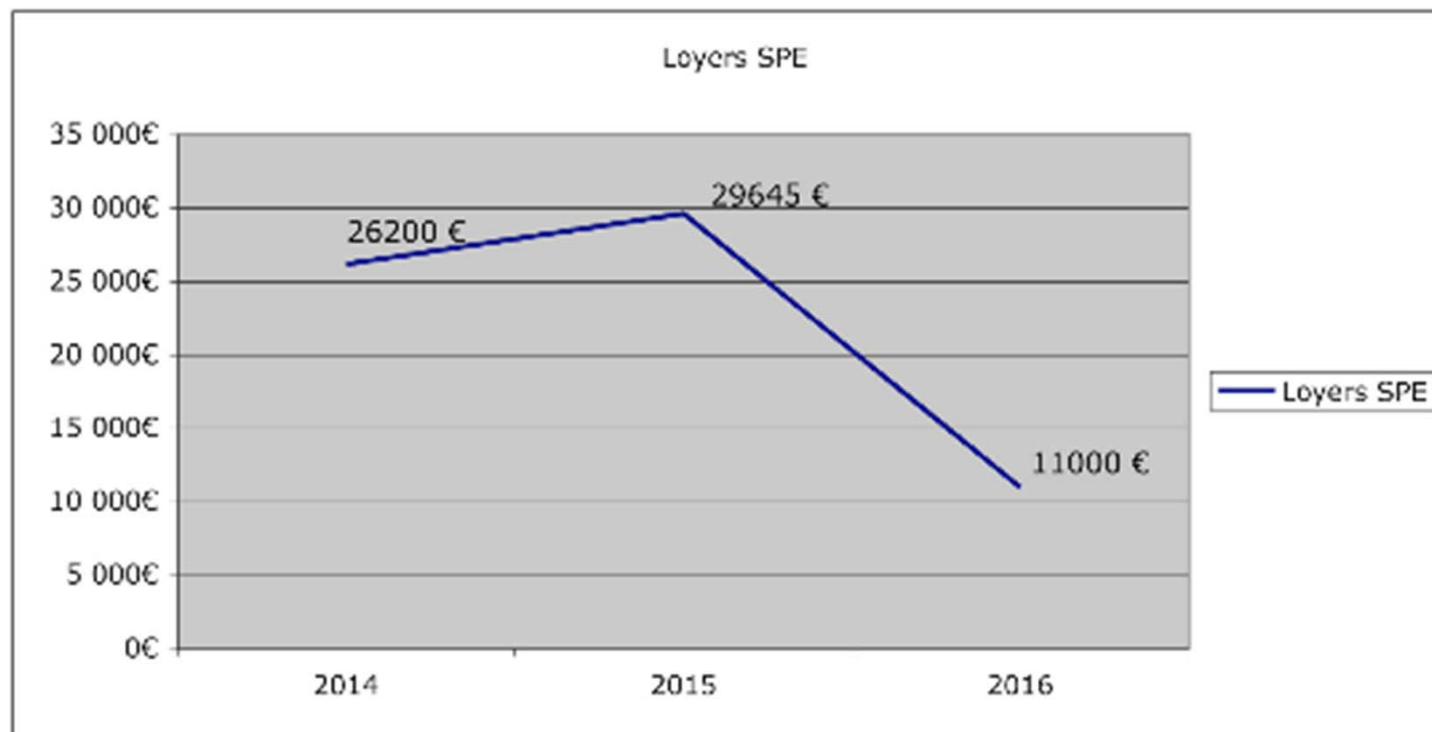


# Compte de résultat 2015

SOCIÉTÉ	2015	2014	SOCIÉTÉ	2015	2014
Salaires et charges	51 049	57 134	Cotisations	5 960	5 355
Charge exceptionnelle		18 098	Dons Bâle	25 000	
Fédération européenne	1 035	1 019	Dons	76 053	65 311
Colloque Copenhague		557	Cotisations restant à affecter		
Bâle	26 981	-	Redevances	633	1 606
frais déménagement	2 433	-	Dons membres	1 354	1 729
Fournitures de bureau	648	1 443	Produits financiers	2 628	5 801
assurances	256				
sous traitance	56				
Location machines de bureau	791	1 055	Colloque annuels		
Dotation amortissement mat informatique	16	27	Fermeture Contrôle Qualité don		
Frais de déplacement et séjour CA	5 829	7 241	Reprise dotation		
Frais de missions		4 884	Don Sanofi Dakar		
Honoraires	1 850	2 189	Gains divers	12	95
entretien et petit materiel	720	-	Transfert de charges	2 619	
Prix Thèse	1 000	1 000			
Prix Deschien	3 000	3 000			
Congrès Dakar		1 630			
Colloque Hépatites	2 165				
Colloque Parasitoses, mycoses, cancer	2 731				
Location 20 rue Renan	9 312	10 164			
Energie	1 489	1 334			
Maintenance	605	3 402			
Impôts et taxes	1 299	1 285			
Affranchissement	863	1 114			
medecine du travail	218	157			
Téléphone internet orange	989	625			
Frais bancaires	504	290			
Formation	367	512			
<b>Sous total Société</b>	<b>116 204</b>	<b>127 046</b>	<b>Sous Total Société</b>	<b>114 258</b>	<b>79 897</b>
<b>Bulletin</b>	<b>2 015</b>	<b>2014</b>	<b>BULLETIN</b>	<b>2015</b>	<b>2014</b>
Salaires et charges	41 285	44 757	Abonnements collectés membres	6 600	7 420
Abonnements réglés	8 600	13 400	Frais de fonctionnement Lavoisier	11 100	11 300
Dotation amortissement mat informatique	16	27			
entretien et petit materiel	720				
Honoraires	1 850	2 189			
sous traitance	206	-	Don Sanofi		10 000
Location machines de bureau	791	1 055	Don affecté bulletin	47 583	40 733
Fournitures de bureau	1 248	600			
Téléphone internet orange	500	625			
Frais bancaires	504	290			
Location 20 rue Renan	9 312	10 164			
<b>Sous total Bulletin</b>	<b>65 032</b>	<b>73 107</b>	<b>Sous Total Bulletin</b>	<b>65 283</b>	<b>69 453</b>
<b>Total</b>	<b>181 236</b>	<b>200 153</b>	<b>total</b>	<b>179 541</b>	<b>149 350</b>
Excédent	-1 695		Déficit		50 802
<b>TOTAL</b>	<b>179 541</b>	<b>200 153</b>	<b>TOTAL</b>	<b>179 541</b>	<b>200 152</b>

## Prévisionnel 2016 : Economies sur le loyer

	2014	2015	2016
Loyers SPE	26 200€	29 645€	11 000€





**Assemblée Générale Ordinaire**  
**27 mai 2016**

**Merci de votre attention**