

Sur un nouveau Phlébotome algérien

Phlebotomus Sergenti, sp. nov.

(Note préliminaire)

Par L. PARROT

Trois espèces de Phlébotomes ont été signalées jusqu'ici en Algérie (1), savoir :

Phlebotomus papatasi SCOPOLI,

Phlebotomus minutus var. *africanus* NEWSTEAD,

Phlebotomus perniciosus NEWSTEAD.

Nous avons pu capturer à Mac-Mahon (Constantine) (2), fin juin 1917, plusieurs exemplaires mâles d'un phlébotome qui nous paraît nouveau et pour lequel nous proposons, sauf synonymie, le nom de *Phlebotomus Sergenti*, en hommage à nos maîtres, les docteurs Edmond et Etienne SERGENT. Nous résumons comme suit ses principaux caractères morphologiques :

♂. — *Taille* = 2 mm. 3-2 mm. 5 ; *Aile*, longueur = 2 mm. 3 ; largeur = 0 mm. 5.

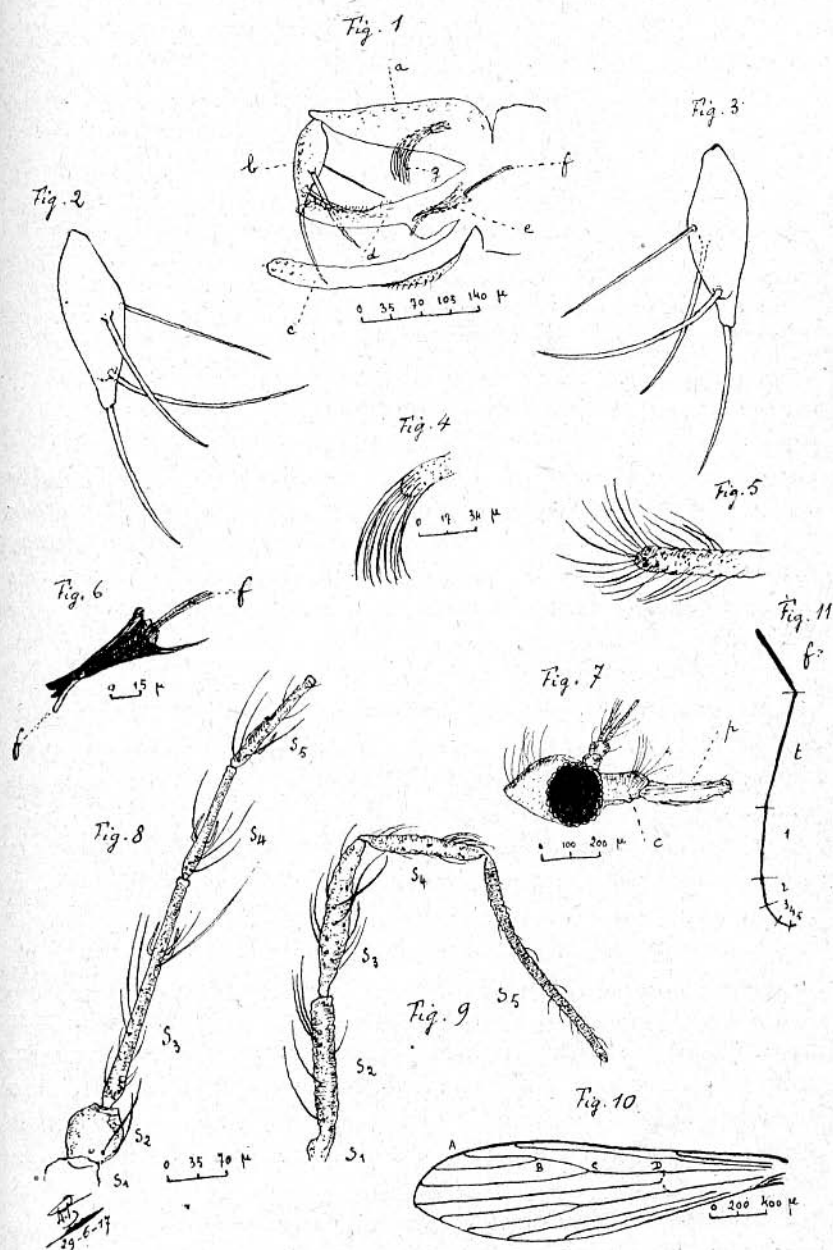
Couleur à l'état frais : Tête, thorax et abdomen fauve pâle ; aile gris clair ; frange de l'aile gris fumé ; pattes gris d'argent pâle, presque blanches. Poils de la tête (front, vertex et nuque), du thorax et de la face dorsale de l'abdomen fauves ; poils du clypeus, des palpes, des parties latérales et inférieure de l'abdomen et des appendices génitaux, brunâtres. Les poils sont dressés en touffes distinctes sur la face dorsale de l'abdomen, couchés sur les parties latérales et la face ventrale.

Tête. — Yeux séparés et noirs. Proboscis long. Clypeus sensiblement égal en longueur à la moitié du proboscis (v. fig. 7). *Antennes* avec le 3^e segment long, fort, égal à la somme des segments 4 et 5 et atteignant presque la pointe du proboscis ; épines géniculées présentes sur les articles 3 à 15 inclus, courtes (v. fig. 8). *Palpes* : formule = 1, (4, 2), 3, 5 ; segment 3 plus long

(1) Cf. Edm. SERGENT, Première note sur les Phlébotomes algériens, in *Bull. de la Soc. de Pathologie exot.*, tome VII, nos 8-9, 1914.

(2) Altitude 930 m., à la limite des Hauts-Plateaux et du steppe.

que segments 2 et 4 d'un cinquième environ (v. fig. 9), segment 4 ; tantôt égal à 2, tantôt un peu plus court.



EXPLICATION DES FIGURES

Fig. 1. — Appendices génitaux de *Phlebotomus Sergenti* ♂, côté droit.

a, segment basal (ou proximal), du crochet supérieur,

b segment distal du crochet supérieur,

c, crochet inférieur,

d, appendice intermédiaire,

e, organe d'intromission,

f, filaments génitaux,

g, houppe du segment basal du crochet supérieur.

Fig. 2. — Segment distal du crochet supérieur, face externe.

Fig. 3. — Segment distal du crochet supérieur, face interne.

Fig. 4. — Houppe du segment basal et son apophyse d'insertion.

Fig. 5. — Extrémité distale du crochet inférieur.

Fig. 6. — Organe d'intromission.

Fig. 7. — Tête (profil). — *c*, clypeus ; — *p*, proboscis.

Fig. 8. — Antenne (cinq premiers segments).

Fig. 9. — Palpe.

Fig. 10. — Aile.

Fig. 11. — Segments de la patte postérieure (schématique, $\times 13$).

Aile. — Bord postérieur un peu plus arqué que le bord antérieur. La 1^{re} nervure longitudinale recouvre la branche antérieure de la 2^e (AB, fig. 10) sur le tiers de sa longueur. Branche antérieure (AB) de la 2^e nervure longitudinale plus longue que la distance (BC) entre les deux fourches de la même nervure et à peu près égale à la distance (CD) qui sépare la nervure transverse de la fourche proximale.

Patte postérieure. — Longueur = 4 mm. 2 (coxa et trochanter non compris). Tibia un tiers plus long que le fémur ; tarses plus longs que le tibia, d'un sixième environ ; ongles simples (v. fig. 11).

Appareil génital externe (1). *Segment basal du crochet supérieur* court et trapu (un cinquième environ de l'abdomen proprement dit). Il porte à sa face interne et à l'union de son tiers antérieur avec son tiers moyen une *houppe de poils courbes et brun foncé* (v. fig. 1 et 4). Ces poils, au nombre d'une douzaine, semble-t-il, s'insèrent sur une apophyse particulière, à extrémité distale arrondie. *Segment distal du crochet supérieur* court, globuleux, presque piriforme. Sa longueur égale à peu près la moitié du segment basal. Il porte *une longue soie rectiligne*, insérée vers le milieu de son bord antérieur, et *trois épines courbes* : *une externe*

(1) Pour désigner les différentes pièces de l'appareil génital, nous employons la terminologie anglaise.

submédiane, une interne subapicale et une apicale (v. fig. 1, 2 et 3). *Crochet inférieur* inerme, pourvu seulement de longs poils souples et plus long d'un quart que le segment basal du crochet supérieur (v. fig. 1 et 5). *Appendice intermédiaire* égal en longueur à ce segment basal. Valves de l'organe d'intromission coniques et courtes (v. fig. 1 et 6).

♀ encore inconnue.

Institut Pasteur d'Algérie
(Mac-Mahon, 29-6-1917).
